

فصل پنجم

نشریه معمار قلم برهمن

بهار - ۱۴۰۴

نشریه دانشجویی انجمن علمی معماری

موسسه آموزش عالی خراسان

شماره ۳

مدیر مسئول : سید علی پوراسمعیل علوی



معرفی موسسه آموزش عالی خراسان ، معرفی گروه معماری

گزارش عملکرد گروه معماری موسسه در سال ۱۴۰۳

اعضای هیئت علمی گروه معماری موسسه آموزش عالی خراسان

اعضای انجمن علمی گروه معماری موسسه آموزش عالی خراسان

کارگاه های هفته معمار

مقالات چاپ شده گروه معماری

افتخار آفرینان گروه معماری موسسه آموزش عالی خراسان

نفرات برتر آموزشی نیم سال اول سال تحصیلی ۱۴۰۳-۱۴۰۴

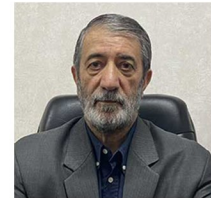
کتاب تالیف شده توسط اساتید گروه معماری

ژوژمان ها و پروژه های برتر دروس طراحی معماری

بازدید های علمی - تفریحی گروه معماری



معرفی مؤسسه آموزش عالی خراسان ، معرفی گروه معماری ، تاریخچه روز معمار



دکتر مهدی خواجوی

رئیس مؤسسه

اعضای محترم انجمن علمی و دانشجویان گرامی رشته معماری :

سلام و تشکر و ابراز خرسندی از فرصتی که پیش آمد تا ضمن تقدیر از فعالیت‌ها و پیگیری‌های انجمن علمی معماری و آرزوی توفیق روز افزون چند پیشنهاد و توصیه را عنوان نمایم :

۱- انجمن باید امر معرفی و تبلیغ رشته معماری مؤسسه را با جدیت دنبال کند و از جمله از فضای اختصاصی در راهروی ورودی و نیز فضای مسقف محوطه مؤسسه استفاده نماید.

۲- انجمن به عنوان سخنگو و رابط دانشجویان و مؤسسه خواسته‌های دانشجویان و انتظارات مؤسسه را مورد انعکاس قرار داده و منتقل نماید.

۳- انجمن دانش آموختگان موفق مؤسسه در حرفه معماری را شناسایی و زمینه انتقال تجربیات معماری آنان را فراهم نماید.

۴- انجمن با همکاری دانشجویان و راهنمایی اساتید ، مؤسسه را در بازسازی فضای فیزیکی یاری نماید.

در خاتمه امیدوارم شما دانشجویان عزیز توفیق ادای شکر و بهره‌گیری از نعمت‌ها و فرصت‌ها پرهیز از غفلت‌ها و توجه به معنویات را داشته باشید .

موفق و موید باشید
مهدی خواجوی

معرفی گروه معماری

گروه آموزشی معماری مؤسسه آموزش عالی خراسان از سال ۱۳۹۴ تأسیس شده و در حال حاضر یکی از گروه‌های پیشرو در آموزش معماری در منطقه محسوب می‌شود. این گروه با بهره‌گیری از اعضای هیئت علمی متخصص، امکانات آموزشی به‌روز و برنامه‌های علمی متنوع، همواره در تلاش است تا دانشجویانی خلاق، توانمند و آگاه نسبت به اصول معماری پایدار و نوآورانه تربیت کند.

همچنین انجمن علمی گروه معماری مؤسسه ، متشکل از دانشجویان دغدغه مند رشته مهندسی معماری بوده که در جهت ارتقای بار علمی گروه معماری و دانشجویان اقدام به برگزاری دوره‌ها و بازدیدهای علمی - تفریحی می‌نمایند.

تاریخچه روز معمار

سال ۱۳۸۳ انجمن مفاخر معماری ایران مراسمی را در روز ۳ اردیبهشت مصادف با سالروز تولد شیخ بهایی برپا کرد و پیشنهاد کرد تا این روز به نام روز معمار شناخته شود این مراسم در سال ۱۳۸۴ تکرار شد سال ۱۳۸۵ هم زمان با درگذشت ، مراسمی برای اعطای جایزه میرمیران برگزار شود نخستین دوره اعطای این جایزه از سال ۱۳۸۶ برگزار شد سال ۲۰۰۹ از سوی یونسکو به نام سال بزرگداشت شیخ بهایی نامگذاری شد و از این سال روز ۳ اردیبهشت به طور رسمی به عنوان روز معماری در ایران پذیرفته شده و در تقویم رسمی ایران نیز از سوی دولت ثبت شد.



نشریه معمار قلم برهمن

بهار - ۱۴۰۴

نشریه دانشجویی انجمن علمی معماری
موسسه آموزش عالی خراسان
شماره ۳

نشریه دانشجویی قلم برهمن

صاحب امتیاز نشریه :
انجمن علمی معماری موسسه آموزش عالی خراسان

مدیر مسئول نشریه :
سید علی پوراسمعیل علوی

سر دبیر نشریه :
زهرا رسولی

هیئت تحریریه :
بهاره نمازی - هلنا مهرداد - ابراهیم صبوری - حسین فارسی - صبا ایروانی

طراح و مدیر هنری :
سید علی پوراسمعیل علوی



TELEGRAM : ANJOMAN_MEMARI_KH

INSTAGRAM : ANJOMAN_MEMARI_KHORASAN

سید علی پوراسمعیل علوی

مدیر مسئول نشریه دانشجویی - معماری قلم برهمن

سالنامه دانشجویی قلم برهمن برای اولین بار در مهر ماه سال ۱۴۰۲ تهیه، تدوین و به چاپ رسید، با عنایت پروردگار، راهنمایی‌های شایان اعضای محترم هیئت علمی معماری موسسه و اعضای انجمن علمی گروه معماری این سالنامه بار دیگری در بهار سال ۱۴۰۴ تحریر و تدوین گردید. که در این سالنامه یعنی سالنامه شماره ۳ تمامی فعالیت‌های گروه معماری اعم از : برگزاری کارگاه‌های آموزشی - برگزاری دوره‌های نرم‌افزاری مجزا برای علاقمندان و دانشجویان - برنامه بازدیدهای علمی دانشجویان - لیست مقالات ارسالی علمی اساتید و دانشجویان - برگزاری ژورنال‌ها و پروژه‌های طراحی معماری از جمله مواردی است که در این نشریه بطور کامل شرح داده شده است.

دکتر افسانه قلعه نوی

مدیر گروه معماری موسسه آموزش عالی خراسان

در راستای توسعه اهداف علمی و پژوهشی دانشجویان، گروه معماری در سال‌های اخیر با دعوت از اساتید برجسته، پژوهشگران و متخصصان حوزه معماری، مجموعه‌ای از سمینارهای تخصصی و نشست‌های علمی را در هر ترم برگزار کرده است. این سمینارها به‌عنوان فرصتی ارزشمند برای آشنایی دانشجویان با جدیدترین پژوهش‌های علمی، فناوری‌های نوین و تجربیات حرفه‌ای در حوزه معماری محسوب می‌شوند. این رویدادها به‌صورت سالانه در دو نوبت، یکی در آذرماه هم‌زمان با هفته پژوهش و دیگری در اردیبهشت‌ماه، هم‌زمان با روز معمار برگزار می‌شوند و زمینه‌ای برای ارتقای سطح دانش تخصصی دانشجویان و تعامل آنان با جامعه علمی و حرفه‌ای فراهم می‌آورند.

همچنین گروه معماری موسسه آموزش عالی خراسان برنامه‌های بازدید علمی از مناطق تاریخی استان خراسان رضوی را به‌طور منظم برگزار می‌کند. این بازدیدها فرصتی برای درک عمیق‌تر اصول طراحی سنتی، سازگاری اقلیمی و ارزش‌های معماری پایدار فراهم می‌آورد. از جمله بازدیدهای انجام‌شده در سال گذشته می‌توان به روستای تاریخی کنگ، روستای رادکان، شهرستان نیشابور و خانه‌های تاریخی شهر مشهد اشاره کرد. این بازدیدها نقش مهمی در آشنایی دانشجویان با معماری سنتی، نحوه استفاده از مصالح بومی و تأثیر عوامل اقلیمی در طراحی بناها ایفا می‌کند.

نشانی موسسه آموزش عالی خراسان :

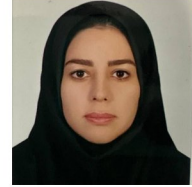
مشهد - بلوار آموزگار - آموزگار ۸۲

تلفن تماس : ۰۵۱-۳۷۵۰۲۲۴۰۲

سایت : WWW.KHORASAN.AC.IR

اعضای هیئت علمی، گروه معماری موسسه آموزش عالی خراسان مشهد

- مدیر گروه معماری موسسه آموزش عالی خراسان
- پژوهشگر و مدرس دانشگاه
- عضو نظام مهندسی
- دکتری معماری - انرژی



دکتر افسانه قلعه نوی

مدیر گروه معماری

طراحی، نوعی مسئولیت اجتماعی و زیست‌محیطی است. در دنیایی که منابع انرژی محدود و تغییرات اقلیمی جدی هستند، ما به‌عنوان معمار وظیفه داریم فضاهایی خلق کنیم که با طبیعت همخوانی داشته باشند و مصرف انرژی را به حداقل برسانند. استفاده از راهکارهای غیرفعال مانند نورگیری مناسب، تهویه طبیعی، سایه‌اندازی و انتخاب مصالح بومی، می‌تواند بدون وابستگی به سیستم‌های مکانیکی، آسایش حرارتی را تامین کند. در واقع معماری پایدار، پلی است میان طراحی هوشمندانه و آینده‌ای پایدار.

- عضو هیئت علمی موسسه آموزش عالی خراسان
- مدیر عامل شرکت مجری پایه دو
- عضو نظام مهندسی
- کارشناسی ارشد معماری



مهندس فرامرز فدانی

هیئت علمی گروه معماری

امروزه بحث گسترش فرهنگ و در نظر گرفتن تعاملات افراد در فضاهای داخلی و خارجی یکی از ضروری‌ترین مباحث علمی و تخصصی در رشد و توسعه فضاهای مسکونی به شمار می‌رود فرهنگ و روابط اجتماعی رایج در یک جامعه معماری، آن جامعه را تحت تاثیر خود قرار می‌دهد و جدا از مباحث محیطی در ساخت و ساز و معماری اثر مطلوب داشته و آن را خاص‌تر می‌کند. فضای عمومی به عنوان شاکله کلی و افراد جامعه به عنوان عناصر شکل دهنده آن می‌باشند.

- مشاور مباحث مقررات ملی در حوزه ساختمان
- پژوهشگر و مدرس دانشگاه
- طراح، ناظر و مجری پایه ارشد نظام مهندسی
- دکتری برنامه ریزی شهری

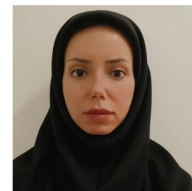


دکتر شهبلا شیخ

استاد راهنما گروه معماری

ما شهرها را با آثار برجسته معماریشان می‌شناسیم، بخش عمده ای از فرهنگ و تمدن یک کشور مربوط به معماری، ساختمان‌ها و بناهاست. معماران نقش اساسی در مدیریت فرآیند تولید ساختمان دارند. در واقع معماری جایگاهی بین هنر و مهندسی دارد؛ از یک سو به خلاقیت و زیبایی‌شناسی توجه می‌کند و از سوی دیگر از اصول مهندسی و فناوری برای ایجاد ساختمان‌های پایدار و کارآمد استفاده می‌کند.

- پژوهشگر
- مدرس دانشگاه
- عضو نظام مهندسی
- کاندیدای دکتری معماری



مهندس محبوبه زمانی

استاد راهنما گروه معماری

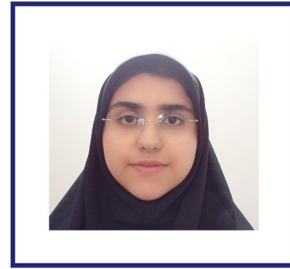
معماری، فراتر از فن و ساخت‌وساز، جلوه‌ای از اندیشه، فرهنگ و درک عمیق انسان از خود و محیط پیرامون است. در عصر تحولات شتابان و فناوری‌های نوین، ضرورت توجه به ابعاد انسانی معماری بیش از پیش احساس می‌شود؛ چراکه معماری اصیل، مأمنی برای هویت، آرامش و تعامل انسانی است. میراث باشکوه معماری ایران‌زمین، گواهی بر ژرفای اندیشه و ذوق هنری نیاکان ماست؛ گنجینه‌ای که می‌تواند راهنمای نسل‌های امروز در پیمودن مسیر آینده باشد.

اعضای انجمن علمی گروه معماری

موسسه آموزش عالی خراسان مشهد

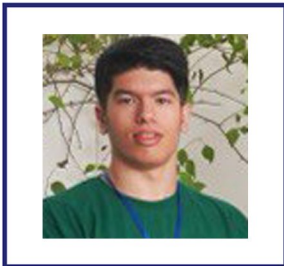
انجمن علمی معماری موسسه آموزش عالی خراسان :

متشکل از شش کارگروه : فرهنگی ، طرح و برنامه ، آموزش ، رسانه ، تولید و محتوای علمی و پژوهشی بوده و فعالیت خود را به صورت جدی از مهر ماه سال ۱۴۰۳ آغاز نموده ، که به لطف پرورگار ، پشتیبانی هیئت علمی محترم گروه معماری و اعضای انجمن تاکنون موفق به انجام فعالیت های بسیاری در زمینه های آموزشی و پژوهشی گردیده است .



زهرا رسولی

دبیر انجمن علمی



ابراهیم صبوری

مسئول آموزش



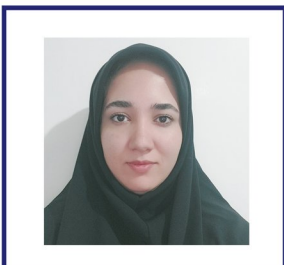
سیدعلی پوراسمعیل علوی

مسئول طرح و برنامه



رایان فارسی

مسئول امور فرهنگی



هلنا مهرداد

مسئول امور پژوهشی



بهاره نمازی

تولید و محتوای علمی



صبا ایروانی

مسئول رسانه

کارگاه های هفته معمار - اردیبهشت ۱۴۰۴ - گروه معماری موسسه آموزش عالی خراسان

دکتر افسانه قلعه نوی

مدیر گروه معماری موسسه آموزش عالی خراسان



کارگاه آشنایی با مبانی شبیه سازی انرژی در ساختمان

در این کارگاه ضمن آشنایی اولیه با اهمیت مدلسازی انرژی ساختمان ها ، به معرفی پرکاربرد ترین نرم افزار های این حوزه می پردازیم .

مهندس فرامرزی فدائی

عضو هیئت علمی گروه معماری موسسه آموزش عالی خراسان



چگونگی برنامه ریزی موثر در راستای توسعه و رشد فردی

- آشنایی با بحران سی سالگی ، چرایی و چگونگی.
- برنامه ریزی هدفمند زندگی.
- آشنایی با موفقیت های شغلی و مهارت های مناسب با نیاز های بازار کار.

دکتر شیلا شیخ

استاد راهنمای گروه معماری موسسه آموزش عالی خراسان

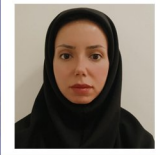


آشنایی با اصول طراحی ساختمان های هوشمند

- تعریف ساختمان هوشمند: معرفی مفهوم ساختمان های هوشمند و ویژگی های متمایز آن ها نسبت به ساختمان های سنتی.
- سیستم های خودکار: بررسی انواع سیستم های هوشمند شامل روشنایی، گرمایش و سرمایش، ایمنی و امنیت.
- رسانه های هوشمند: چگونگی استفاده از اینترنت اشیا (IoT) در مدیریت و کنترل ساختمان ها.

مهندس محبوبه زمانی

استاد راهنمای گروه معماری موسسه آموزش عالی خراسان

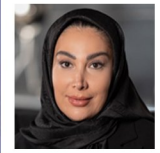


شبهه های مقاله نویسی و پذیرش از نشریه های معتبر

معرفی انواع مقاله
معرفی پایگاه های داده های اطلاعاتی داخلی و خارجی
دسته بندی کلی مقالات
شرح ساختار مقاله
نحوه ی پیدا کردن نشریه معتبر

مهندس سارا آتشی گلستان

مدرس دانشگاه

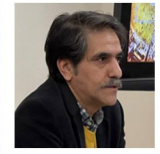


آشنایی با اصول پایداری و معماری پایدار

در این سمینار، به بررسی اصول بنیادی پایداری و نقش آن در طراحی معماری می پردازیم. با معرفی سیستم های ارزیابی ساختمان های سبز، شرکت کنندگان با شاخص های کلیدی دارایی های پایدار آشنا می شوند. همچنین، به ساختمان های کارا انرژی و الزامات محبت نوزدهم مقررات ملی ساختمان پرداخته خواهد شد، که به بهبود کارایی انرژی و کاهش تأثیرات زیست محیطی پروژه های ساختمانی کمک می کند.

مهندس حمید ذوقی

مدرس دانشگاه



خانه های ایرانی در بافت شهر مشهد

- ویژگی های معماری خانه های تاریخی مشهد: تحلیل عناصر منحصر به فرد معماری و طراحی داخلی.
- مولفه های معماری موجود: بررسی اجزای کلیدی مانند حیاط، ایوان، بادگیر و استفاده از مصالح محلی.
- دوره های تاریخی: شناخت دوره های مختلف ساخت و تأثیرات آن ها بر سبک های معماری.

مهندس سعیده قربانی

مدرس دانشگاه

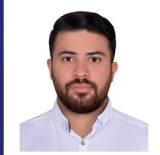


طراحی داخلی

در این کارگاه به بررسی مبانی طراحی داخلی ، انواع چیدمان فضاها و رنگ شناسی خواهیم پرداخت . علاوه بر موارد فوق انواع روش های بازسازی هم تدریس می شود .

سید علی پوراسمعیل علوی

مدرس سازمان فنی و حرفه ای / مدرس اداره استاندارد



اهمیت نرم افزار های معماری و روش های کسب درآمد

- دلایل استفاده از نرم افزار تخصصی طراحی و مدل سازی.
- انواع نرم افزار های تخصصی معماری.
- تحلیل و بررسی هر یک از نرم افزار ها به جهت کاربرد.
- روش های کسب درآمد از نرم افزار ها .

مقالات پذیرفته شده

نشریه	عنوان مجله ، همایش ، نشریه	عنوان مقاله	نویسندگان
روزنالی	نشریه علمی مطالعات طراحی معماری و شهرسازی زمینه‌گرا	Environmental resilience and the role of architectural components in enhancing physiological restoration and well being :a neuroscience perspective	M.zamani F.vafaei E.fadaee
	Scientific Journal of the Art of Greater Khorasan	Examination of the theme and position of inscriptions in the decorations of timurid schools in mashhad(case study :dodar and parizad schools)	mahboubeh Zamani Qasemi saeed
	International journal of human capital in human management	Assessing users satisfaction in innovation centers with industrial heritage renovation	S.s.madani H.kamelnia A.ghalehnovi
	Iranica journal of energy and environment	Analysis of light in office space based on topic for of national building regulation in different climates	Pildarabadi A.ghalehnovi
	Iranica journal of energy and environment	Enhancing daylight performance and visual comfort in office building with electrochromic glazing: a case study of mashhad	H.kamelnia A.ghalehnovi
	journal of energy)Iranica(Iranian and environment	Providing solutions to improve environmental performance of universities based on Green matric system	A.ghalehnovi H.kamelnia
	مجله علوم جغرافیایی / دانشگاه آزاد اسلامی واحد مشهد	سنجش تاثیر ابر پروژه های شهری بر پایداری زیست محیطی مطالعه موردی (شاندیز)	شیلا شیخ کتایون علیزاده حمید جعفری
	مجله علوم جغرافیایی / دانشگاه آزاد اسلامی واحد مشهد	نقش ابر پروژه ها در پایداری اجتماعی شهر ها مطالعه موردی (شاندیز)	شیلا شیخ کتایون علیزاده حمید جعفری
	TEMA Jurnal of land use mobility and enviroment	A scoping review of urban design and planning studies on covid-19 pandemic and elementof the built enviroment	Boujari-ghamar-nasirian-ghapanchian-khajavi-qasemi-bahari-delavar-garrousi
	پژوهشنامه خراسان بزرگ	بررسی ساختار کالبدی فضایی کاروانسراهای مسیر جاده ابریشم در خراسان بزرگ	فائزه نبوی مهلا مهیمی
همایشی	National conference on interdisciplinary advanced technologies in engineering sciences	بررسی و تحلیل هندسه تزینات مسجد گوهرشاد	مهلا مهیمی فریده بنی ابراهیمی
	2 nd national conference on Knowledge- based advanced technologies in engineering sciences	بازتاب مفاهیم معماری ایرانی در طراحی مجتمع‌های بین راهی امروز	مهلا مهیمی
	2 nd national conference on Knowledge- based advanced technologies in engineering sciences	Predictive modeling of co2 emissions in iran assessing and identifying optimal forecasting strategies	Afsaneh ghalehnovi Sara ghalehnovi
	National conference on interdisciplinary advanced technologies in engineering sciences	Investigating the effect on environmental comfort on language learning motivation	Zeinab kafi Afsaneh ghalehnovi
	4 th .International Conference on Architecture, Civil Engineering, Urban Development, Environment and Horizons of Islamic Art in the Second Step Statement of the Revolution	بررسی تناسبات طلایی در سلسله مراتب مسجد شیخ لطف الله	سید علی پوراسمعیل علوی محمد شعرباقیان
	10 th .International Congress on Civil Engineering , Architecture and Urban Development / 02-04 December. 2024,Tehran , Iran In cooperation with Shiraz University, maraghe University And University of Science and Technology of Iran	چگونگی بهینه سازی ، کاهش زمان و هزینه های اجرائی در اجرای ساختمان توسط پرینتر های سه بعدی	سید علی پوراسمعیل علوی محمد شعرباقیان
	9 th .International Conference on Researches in Science & Engineering & 6 th .International Congress on Civil, Architecture and Urbanism in Asia 30 January. 2025. Kasem Bundit University, Bangkok, Thailand	بررسی گماهای دو پوسته از منظر زیبایی شناسی در ساختمان های بلند مرتبه	امیررضا برجسته نژاد سید علی پوراسمعیل علوی
	کنفرانس ملی فن آوری های پیشرفته بین رشته ای در علوم مهندسی / موسسه آموزش عالی خراسان مشهد	تحلیل توزیع مساجد در طرح های توسعه شهری نمونه موردی مناطق 1 و 12 شهرداری مشهد مقدس	شیلا شیخ افسانه قلعه نوی ثریا تفکر

معرفی دانشجویان ممتاز نیم سال اول - سال تحصیلی ۱۴۰۳-۱۴۰۴

گروه معماری موسسه آموزش عالی خراسان مشهد

کارشناسی ناپیوسته - ورودی بهمن ۱۴۰۲

* رتبه اول معدل - سید علی پوراسمعیل علوی - رشته مهندسی حرفه ای معماری

کارشناسی ناپیوسته - ورودی مهر ۱۴۰۲

* رتبه اول معدل - اکرم چمبر - رشته مهندسی حرفه ای معماری
* رتبه دوم معدل - تهمینه محمدی - رشته مهندسی حرفه ای معماری
* رتبه سوم معدل - علیرضا براتی - رشته مهندسی حرفه ای معماری

کارشناسی ناپیوسته - ورودی مهر ۱۴۰۳

* رتبه اول معدل - فاطمه پیرانی - رشته مهندسی حرفه ای معماری

کارشناسی پیوسته - ورودی مهر ۱۴۰۱

* رتبه اول معدل - بهاره نمازی - رشته مهندسی معماری
* رتبه دوم معدل - صبا ایروانی - رشته مهندسی معماری
* رتبه سوم معدل - وجیهه منتظمی عیدگاهی - رشته مهندسی معماری

کارشناسی پیوسته - ورودی مهر ۱۴۰۲

* رتبه اول معدل - زهرا رسولی - رشته مهندسی معماری
* رتبه دوم معدل - نرگس شکوری - رشته مهندسی معماری
* رتبه سوم معدل - حسین فارسی پوریان - رشته مهندسی معماری

کارشناسی پیوسته - ورودی بهمن ۱۴۰۲

* رتبه اول معدل - کیمیا سنگینی - رشته مهندسی معماری
* رتبه دوم معدل - ریحانه مهری عبدل آبادی - رشته مهندسی معماری
* رتبه سوم معدل - غزاله طاهر کوهی - رشته مهندسی معماری

کاردانی ناپیوسته - ورودی بهمن ۱۴۰۲

* رتبه اول معدل - مهسا سلسله - رشته معماری

افتخار آفرینان گروه معماری

کسب رتبه سوم
رقابتهای قهرمانی
کشتی فرنگی
جوانان



کسب رتبه سوم مسابقات
کشتی آزاد جوانان باشگاه
های مشهد



ابراهیم صبوری



کسب رتبه سوم مسابقات
کیک بوکسینگ کشوری
دانشگاه پیام نور

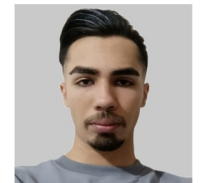


جواد قاجاری

کسب رتبه سوم تورنمنت بین المللی
کیک بوکسینگ



کسب رتبه اول مسابقات کیک بوکسینگ



ابوالفضل امیدوار

کتاب تالیف شده توسط گروه معماری موسسه آموزش عالی خراسان

مسکن، حریم، شخصیت - الگوی حریم شخصیت محور در مسکن

مولفان:

دکتر مهدی حمزه‌نژاد - مهندس فاطمه برادران هروی



الگوی حریم شخصیت محور در مسکن
مهدی حمزه‌نژاد / مهندس فاطمه برادران هروی / مهندس
فاطمه برادران هروی / دانشجوی ارشد معماری



نیازهای کاربری است که قبل از شروع طراحی، سعی در مطالعه و شناخت کاربر داشته است تا در نهایت، فضایی که برای کاربر ارابه می دهد، درصد بالایی در نظام ترجیحات مخاطب دارد و پیش بینی نتیجه طرح را نیز امکان پذیر سازد. پس شناخت ویژگی های شخصیتی کاربران فضا می تواند به عنوان پیش زمینه نگرش شخصیت شناسانه به معماری، هدایت گر معمار برای طراحی فضای مطلوب تر و سازماندهی فضایی مناسب تری در حوزه توجه به حریم، است و رضایت مندی بیشتر از سوی مخاطب را با خود به همراه خواهد داشت. به امید روزی که در همه خانه ها، مدارس، رستوران ها و ... سطح بندی حریمی پیشنهادی این مطالعات به صورت شناسنامه دار، لحاظ گردد، تا مخاطبان مختلف بر حسب نیاز فطری و شخصیتی خود، در نمایش نوع و میزان حریم خواهی، ویژگیهای محیط مطلوب خود را شناخته و برای تامین آن تلاش نمایند.

انسانی را دارد و در آغاز راه تکامل است. شکل های دیگر این موضوع را می توان در آلتمن و ادوارد هال مشاهده کرد. هال بُعد قومی حریم ها را مطالعه و معرفی ارزنده ارائه کرده است. همچنان که آلتمن، مبنای حریم شناسی را کارکردها و رفتارهای متفاوت انسانی دانسته و چندان به تفاوت فرهنگی، قومی و شخصیتی اهمیت زیادی نداده است. مولفان از همه محققان و پژوهشگران این حوزه دعوت می کنند که یاری نمایند تا ابعاد ریشه دار این مفهوم عمیق فرافرهنگی در گستره فرهنگ های بومی درون کشور، شناسایی، جهانی سازی و کاربری گردد.

در این پژوهش، از دریچه تیپ های شخصیتی که نمایانگر گرایشات مادرزادی و غیراکتسابی افراد- به معماری نگاه شده است که می تواند اطلاعاتی صحیح و بی واسطه در اختیار طراح قرار دهد، سعی بر آن است که با شناخت میزان حریم پذیری که هر فرد ساکن در بنا به تفاوت هایی که در ویژگی های شخصیتی خود دارد، چه نوع حریمی را به عنوان حریم مطلوب می تواند داشته باشد و برای به عینیت در آمدن خانه ای که در تصاویر ذهنی خود دارد، طراح می تواند موفق عمل کند. در همین راستا، طراح، با معیاری اصولی، فارغ از سلیقه تک بعدی فردی خود، برای طراحی، کمک رسان به برقراری

به دلیل برقراری ارتباط هرچه بهتر میان معماری و انسان، نگاه به معماری از زاویه روان شناسی به ویژه شخصیت شناسی اهمیتی روز افزون یافته است. و از آن جهت که، واکنش های متفاوت افراد در برابر یک اثر معماری، از تفاوت در نگرش و طرز تفکر و جهان بینی افراد ناشی می شود، شناخت زاویه نگاه و درک هرچه بهتر مطالبات انسان، راه گشای این ارتباط است. تنظیم حریم، قلمرو و فاصله برای هر کارکرد و هر موجود از مفاهیم ریشه دار فرهنگی است که در همه ی زمان ها و در طول تاریخ امری شناخته شده و لازم تلقی گردیده است. حتی در دوره تجدد نیز که بسیاری از ارزش های فرهنگی و تاریخی نادیده گرفته شد و کنار رفت، بخش زیادی از این مفهوم در کتب روانشناسی محیط با اسامی مشابه ادامه یافت. به طوری که در مطالعات مربوطه، همیشه تردیدی ایجاد می شود که سهم بومی سازی باید بیشتر باشد یا جهانی سازی ها. اما زاویه ای از این مطالعات به نظر می رسد به راستی سهمی به سزا و با ارزش در سنت طلبی و انسان شناسی بومی دارند که نیاز به شناخت، تشریح و تطبیق با یافته های جهانی و کاربردی سازی را بیش از این دارد. به گمان مولفان، این موضوع و پژوهش صورت گرفته، قابلیت اصلاح بسیاری از سازگاری ها و آسیب های تعاملات اجتماعی و روابط

کارآفرینی و پروژه

مولفان:

مهندس فرامرز فدائی - مهندس پریا ایلدرآبادی

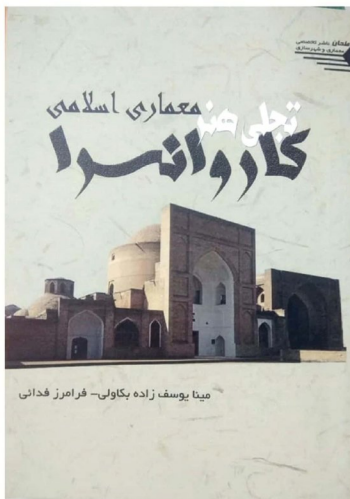


کارآفرینی و پروژه
فرامرز فدائی
عضو هیات علمی موسسه آموزش عالی خراسان
پریا ایلدرآبادی
مدرس مدعو موسسه آموزش عالی خراسان

مسائل جاری و آینده نظام آموزش عالی است. به همین علت هرچقدر که بر پیچیدگی وضع موجود و ابهام آینده افزوده شود، نظام مسائلی که ساختاری منعطف تر را در دانشگاه ها می طلبد نیز بیشتر می شود. بستر شکل گیری مفهوم ساختار دانشگاه کارآفرین هم دارای ریشه های عمیق انسانی و هم دارای ریشه های علوم مهندسی است.

پیشرفت سریع علم و تکنولوژی باعث پدید آمدن تحولات زیادی در نظام های اقتصادی - اجتماعی عصر حاضر شده است. در این میان افراد خاصی که کارآفرین نامیده می شوند حضور و فعالیت آنها در بخش های مختلف جوامع ضروری است. دانشگاه ها نیز در دوران مدرن تحولات زیادی پیدا کرده اند. ساختار دانشگاه کارآفرین در پی کشف، شناخت و غلبه بر

تجلی هنر کاروانسرا



گوناگون اقتصادی، سیاسی، نظامی و مذهبی به تدریج توسعه و تکامل یافته است.

عظیمی است که به نام کاروانسرا، در دشت‌های وسیع، گردنه کوه‌ها، کنار راه‌های قدیم یا شبکه ارتباطی کشور، در پهنه ایران زمین ساخته شده‌اند. این ابنیه، از عصر هخامنشیان به صورت ایستگاه‌های دولتی و با نام چاپارخانه، برای تعویض چاباره‌های سواری، به منظور تأمین ارتباطات سریع، برپا شده بود. اثر حاضر با هدف آشنا کردن دانشجویان و علاقه‌مندان به رشته‌های مختلف معماری، مرمت و رشته‌های هنری تهیه و تنظیم شده است. در این مجموعه سعی شده تا شما را با تاریخچه و شکل‌گیری کلی کاروانسراها آشنا نماییم. هدف از این تألیف سیر تحول و شکل‌گیری و نشان دادن تجلی هنر معماری اسلامی در کاروانسراست. زیرا از مهمترین یادگارهای اسلامی در کاروانسراست. زیرا از مهمترین یادگارهای معماری ایران، بناهای کاروانسرا می‌باشند، که پیدایی و موجودیت آن در سرزمین پهناور ایران، از گذشته بسیار دور آغاز شده و طی قرون متمادی به دلایل

مولفان:

مینا یوسف‌زاده بکاولی، فرامرز فدائی

معماری یکی از شاخه‌های مهم هنر و فنون تمدن انسانی است که از روزگار پیش از تاریخ تاکنون مورد توجه گروه‌های مختلف انسانی قرار گرفته است. در طی این دوران معماری علاوه بر رفع نیازهای کاربردی، عرصه‌ای برای هنرنمایی استادکاران و ظهور هنرهای مختلف و نمایش شکوه و عظمت بنیانگذاران آن بوده است. در میان زیر مجموعه‌های معماری، معماری مذهبی از جایگاه ویژه‌ای برخوردار بوده است بطوریکه در طول تاریخ با شکوه‌ترین و زیباترین بناهای هر شهر و روستا و همچنین ارزشمندترین هنرها را شامل می‌شده است. سابقه معماری مذهبی در ساخت معابد و نیایشگاه‌ها به دوره پیش از تاریخ و شکل‌گیری اولین روستاها برمی‌گردد. اما بخش عمده‌ای از بناها و سازه‌های معماری در دوره اسلامی به معماری غیر مذهبی از جمله کاروانسراها اختصاص دارد که در این کتاب مورد توجه قرار گرفته است. غرض از این گفتار، شناسایی بناهای کوچک یا

فناوری‌های صنعت ساختمان



مفهوم صنعتی‌سازی ساختمان فقط به معنای پیش‌ساخته سازی نیست، بلکه در حقیقت شامل پیش‌مونتاز، مدولاریزاسیون و کاربرد فن‌آوری‌های نوین در فرآیند ساختمان‌سازی نیز می‌گردد. صنعت ساختمان‌سازی جایگاه استراتژیک و بسیار پرننگی را در اقتصاد یک کشور دارد. تا جاییکه به عقیده کارشناسان اقتصادی در کشورهای در حال توسعه، این صنعت می‌تواند موتور حرکت اقتصادی کشور باشد. این نوشتار تلاشی است برای آشنایی بیشتر جامعه مهندسی کشورمان با مصالح و سیستم‌های نوین ساختمانی در جهت افزایش استفاده از این سیستم‌ها در صنعت ساختمان‌سازی و کاهش هزینه و زمان ساخت، افزایش کیفیت ساخت و در نهایت رونق صنعت ساختمان.

مولفان:

امیرحسین امیریان، فرامرز فدائی

توسعه صنعت ساختمان، یکی از معیارهای رشد و توسعه کشورها به حساب می‌آید. بیشترین سهم سرمایه و همچنین بالاترین سهم اشتغال در بخش صنعت و جذب افراد تحصیل کرده، متخصص و کارآمد در این بخش موجود می‌باشد. افزایش تقاضای مسکن به دلیل رشد جمعیت، مهاجرت به شهرها و در نهایت توسعه شهرنشینی از یک سو، و عدم عرضه کافی مسکن با توجه به پاسخگو نبودن روش‌های سنتی ساخت و ساز از سوی دیگر، استفاده از روش‌های صنعتی‌سازی ساختمان را به امری اجتناب ناپذیر تبدیل کرده است. صنعتی‌سازی فرآیندی است که با بهبود کیفیت، زمان ساخت و استفاده از نیروی کار سبب افزایش خروجی سیستم و بهینه‌سازی تجهیزات و تکنولوژی می‌گردد. بر خلاف تصور عموم،

کتاب تالیف شده توسط گروه معماری موسسه آموزش عالی خراسان

اقلیم و انرژی نور روز در معماری

مولفان:

پریا ایلدرآبادی، فرامرز فدائی



باعث می‌شود ساختمان، به ساختمانی با مصرف انرژی پایین‌تر تبدیل گردد که یکی از اهداف توسعه پایدار و معماری همساز با اقلیم است. استفاده از فن‌آوری‌های نوین بهینه‌سازی مصرف انرژی متناسب با اقلیم منطقه باعث کاهش مصرف انرژی، کاهش هزینه‌های ساختمان، افزایش آسایش حرارتی و راحتی کاربران در ساختمان می‌شود. در این کتاب علاوه بر معرفی مبانی و مباحث اقلیمی، نحوه استفاده از انرژی تجدیدپذیر نور روز در چندین قالب متفاوت با بیانی شیوا و نوین ارائه شده است. این کتاب از عواملی پویا برای استفاده چندین حوزه تخصصی معماری و انرژی گردآوری شده است. در بخش‌هایی از کتاب مبانی و معرفی مباحث ارائه شده است و در بخش‌هایی دیگر از راهکارها و نتایج کاوش‌ها و پژوهش‌های تخصصی گردآوری شده است. این کتاب به عنوان جزئی کوچک و کاربردی می‌تواند راه‌گشایی مناسب به منظور افزایش استفاده از انرژی

حضور اندیشیده شده نور روز در معماری که از طریق انتخاب آگاهانه اجزاء و ترکیب به تحقق می‌رسد، به گونه‌ای که تاثیر آن به‌صورت معنایی و گاه به‌صورت کالبدی در محیط، برای استفاده کنندگان از فضا نقش پرزاشی ایفا می‌کند. در عصر پسامردن و دنیای در حال توسعه مبتنی بر فن‌آوری، انرژی و توجه به محیط زیست حفظ پایداری از مهم‌ترین چالش‌های بشر است. شناخت و ارزیابی اقلیم منطقه، توجه به بافت شهر، جهت‌گیری مناسب منطقه‌ای، جهت‌گیری مناسب ساختمان، مصالح مورد استفاده، توجه به پوسته‌های در تماس با محیط بیرون، در نظر گرفتن دیوارهای شفاف و مات ساختمان، توجه به مبانی انتقال حرارت ساختمان از مهم‌ترین مواردی هستند که تاثیر مستقیم بر حفظ انرژی ساختمان دارند. توجه به هر کدام از این عوامل در کنار سایر موارد زیرمجموعه باعث افزایش کیفیت طراحی می‌شود. رعایت تمهیدات لازم و در نظر گرفتن راهکارهای موثر

نور روز در طراحی‌های اکولوژیکی و گامی موثر در جهت نگهداری منابع انرژی تجدیدناپذیر برای نسل‌های آینده باشد.

مفاسازی اصول و فنون اجرا



ظهور مصالح و سیستم‌های نوین نما و ضرورت بروزرسانی منابع آموزشی و پژوهشی متمرکز بر این حوزه، پراکندگی موضوعات مرتبط با نمای ساختمان و مهجور ماندن موضوعات اجرایی وابسته به آن، آسیب‌پذیری سیستم نما در برابر مخاطرات متعدد طبیعی و غیر طبیعی و افزایش حوادث ساختمانی در سال‌های اخیر که بازنگری و توجه جدی به جزئیات اجرایی سیستم نما را ضروری می‌سازد، انگیزه‌های نویسندگان جهت نگارش کتاب پیش‌رو بوده است. با وجود در دسترس بودن آئین‌نامه‌ها، ضوابط و اصول تدوین‌شده جهت اجرای نماهای ساختمانی، معماران از این منابع با ارزش نظیر نشریه شماره 714 «دستورالعمل طراحی سازه‌ای و الزامات و ضوابط عملکردی و اجرایی نمای خارجی ساختمان» که توسط وزارت راه و شهرسازی، مرکز تحقیقات راه، مسکن و شهرسازی تهیه گردیده، بهره‌گیری کافی نداشته‌اند. این کتاب تلاش داشته‌است با توجه به اصول ساختاری، وجوه سازه‌ای و طبقه‌بندی نماها بر اساس مصالح متنوع در جهت تکمیل اطلاعات مرتبط، اضافه‌نمودن تصاویر و موضوعات تکمیلی علاوه بر معرفی نوآوری‌های جدید در مبحث نما با رویکردی فنی و اجرایی گام بردارد. به ویژه این‌که مراجع آموزشی با محوریت اجرای اصولی نما بسیار اندک است. توجه اخیر سازمان‌ها و نهادهای مرجع به موضوع نما، تشکیل کمیته‌های تخصصی نما در سازمان نظام مهندسی با توجه به سیاست‌گذاری‌های جدید بالادست و نیز بروز حوادث متعدد در سال‌های اخیر که ریشه در عدم آشنایی دست‌اندرکاران این حوزه با مخاطرات اجرایی نما و عدم اجرای اصول جزئیات داشته است، اهمیت منابع آموزشی مرتبط با موضوع نما را برجسته‌تر می‌سازد.



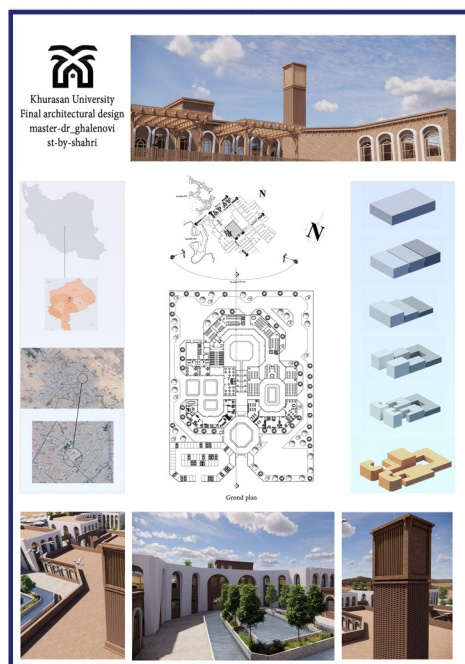
پروژه برتر درس طراحی معماری نهایی



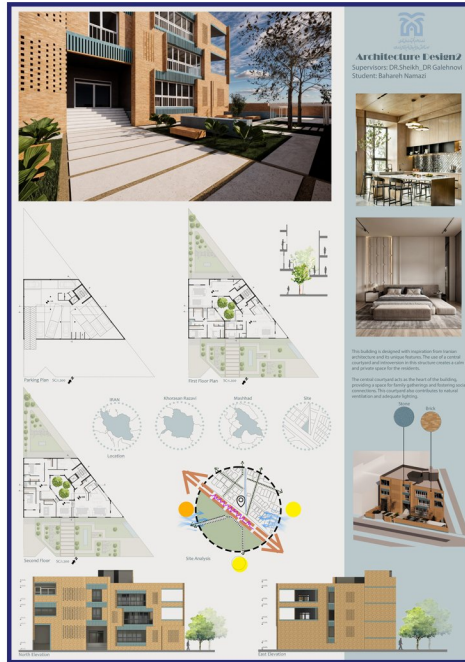
طرح نهایی
مجتمع مسکونی
یوسفعلی براتی
استاد : آقای مهندس فدائی

پروژه برتر درس طراحی معماری نهایی

طرح نهایی
دانشکده هنر و معماری
علیرضا شهری
استاد : خانم دکتر قلعه نوی



پروژه برتر درس طراحی معماری دو



طرح دو
آپارتمان مسکونی
دانشجو : بهاره نمازی
استاد : خانم دکتر قلعه نوی
خانم دکتر شیخ

پروژه برتر درس طراحی معماری دو



طرح دو
آپارتمان مسکونی
دانشجو : صبا ایروانی
استاد : خانم دکتر قلعه نوی
خانم دکتر شیخ



پروژه برتر درس طراحی معماری سه

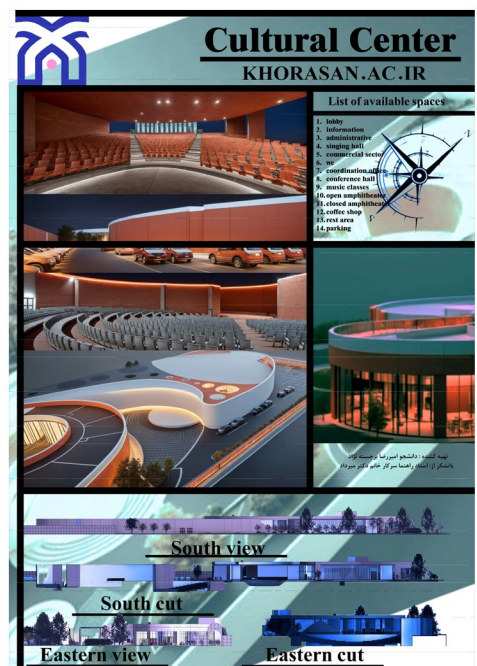


طرح سه
فرهنگسرا
دانشجو :
سید علی پوراسمعیل علوی
استاد : خانم دکتر میرداد
(فرهنگسرای معماری)

پروژه برتر درس طراحی معماری سه



طرح سه
فرهنگسرا
دانشجو :
امیر رضا برجسته نژاد
استاد : خانم دکتر میرداد
(فرهنگسرای موسیقی)



پروژه برتر درس طراحی معماری چهار



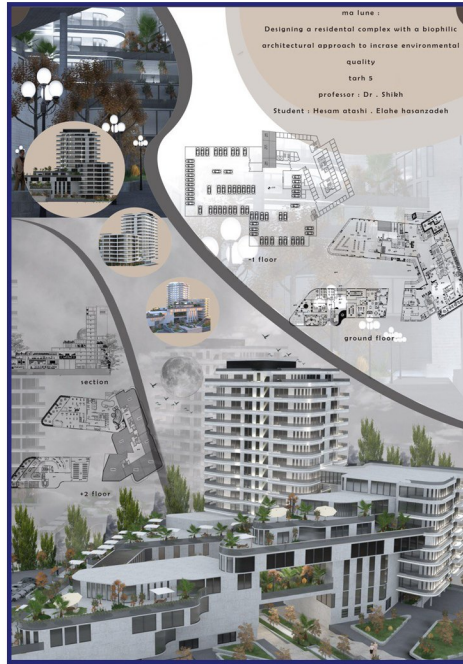
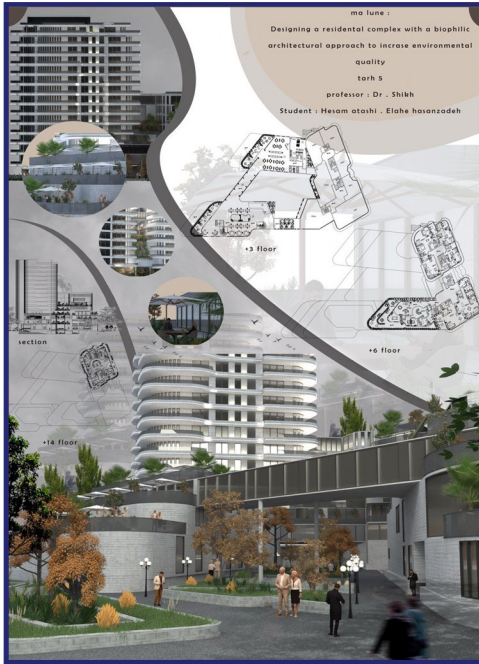
طرح چهار
مرکز درمانی
دانشجو : تهمینه محمدی
استاد : خانم مهندس پناهی فر
مرکز درمانی روستایی

پروژه برتر درس طراحی معماری چهار

طرح چهار
مرکز درمانی
دانشجو : علیرضا براتی
استاد : خانم مهندس پناهی فر
مرکز درمانی روستایی



پروژه برتر درس طراحی معماری پنج



طرح پنج
مجتمع مسکونی
دانشجویان :
حسام آتشی / الهه حسن زاده
استاد : سرکار خانم دکتر شیخ

پروژه برتر درس طراحی معماری پنج

طرح پنج
مجتمع مسکونی
دانشجویان :
شمس / محمدی / میرشاهی
استاد : سرکار خانم دکتر شیخ



بخشی از بازدید های علمی دانشجویان





انجمن معماری

موسسه آموزش عالی خراسان

راه های ارتباطی با ما :



نشانی موسسه آموزش عالی خراسان :

مشهد - بلوار آموزگار - آموزگار ۸۲



INSTAGRAM : ANJOMAN_MEMARI_KHORASAN



TELEGRAM : ANJOMAN_MEMARI_KH



SCAN ME

رابطه شرف
سرخس